

Учреждение образования "Мозырский
государственный областной лицей"

Биоразнообразии ландшафтного заказника "Мозырские овраги"

Многоножка обыкновенная – (лат. *Polypodium vulgare*)

Низкорослый вечнозелёный папоротник с кожистыми, перисто-сложными листьями (по другим источникам листья простые, перисто-раздельные) до 20 см длиной. Растёт в самых разных местах обитания — в лесах, на скалах и стенах. В частности, в прошлом она использовалась как лекарственное растение.



Клопогон европейский (лат. *Actaea europaea*)

Многолетнее травянистое растение; вид рода Воронец семейства Лютиковые. Занесён в Красную книгу Белоруссии 1-го и 2-го изданий (1981, 1993). Охраняется также в Польше. Всё растение (кроме цветков) обладает неприятным запахом. Ядовито.

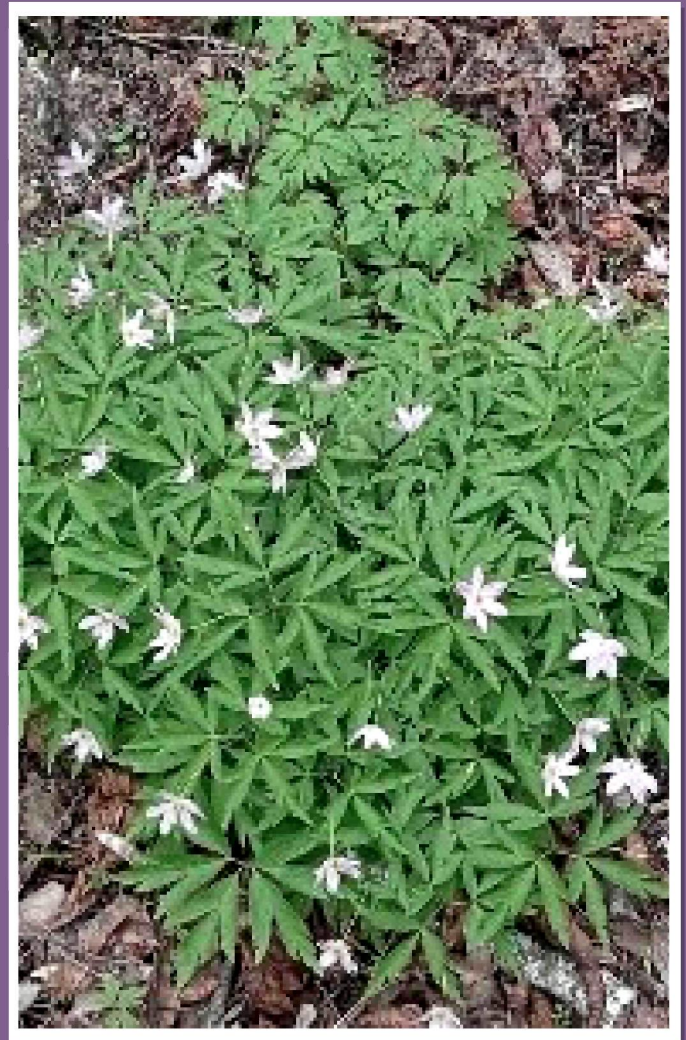


Шалфей луговой (лат. *Salvia pratensis*)

Медоносное растение высотой 30—70 см. Стебель простой, прямой, превышает соцветие, от основания опушённый. Прикорневые листья продолговатые или яйцевидные. Орешки шаровидно-трёхгранные, диаметром 2 мм, бурые. Встречается на всей территории Европы. Растёт на травянистых и скалистых склонах.

Ветреница лесная (лат. *Anemone sylvéstris*)

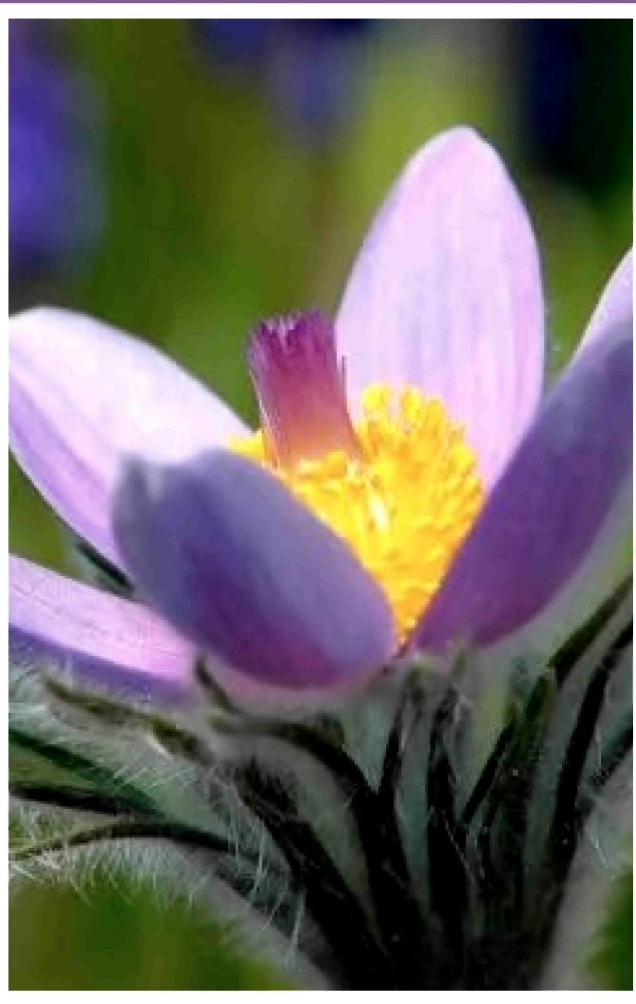
Многолетнее травянистое растение; вид рода Ветреница семейства Лютиковые. Цветоносный стебель с мутовкой из трёх черешковых листьев, опушённых с обеих сторон, рассечённых на три сегмента. Цветки 3—7 см в диаметре. Листочки околоцветника чисто белые, в числе пяти, снаружи опушённые. Обитает по сухим холмам, лугам, луговым степям, в светлых хвойных лесах.





Петров крест (лат. *Lathraea*)

Род растений семейства Заразиховые (ранее включался в семейство Норичниковые). В род Петров крест включают пять — семь видов цветковых растений, паразитирующих на корнях деревьев и кустарников. В них полностью отсутствует хлорофилл. Растения достигают высоты 15—30 см. Первые годы растения развиваются под землёй. После развития корневища появляются соцветия; основное время вегетации — весна, во время сокодвижения.



Прострел луговой (лат. *Pulsatilla pratensis*)

Многолетнее травянистое растение, вид рода Прострел семейства Лютиковые. Ряд исследователей включают этот род в состав рода Ветреница. Растение 7—30 см высотой. Корневище мощное, большей частью вертикальное, тёмно-коричневое, одно- или многоглавое. Стебель прямостоящий, густо мягко-волосистый. Корневые листья на черешках, мохнатых от густых белых волосков. Растёт в сосновых борах, на опушках лесов, открытых песчаных холмах, сухих склонах.

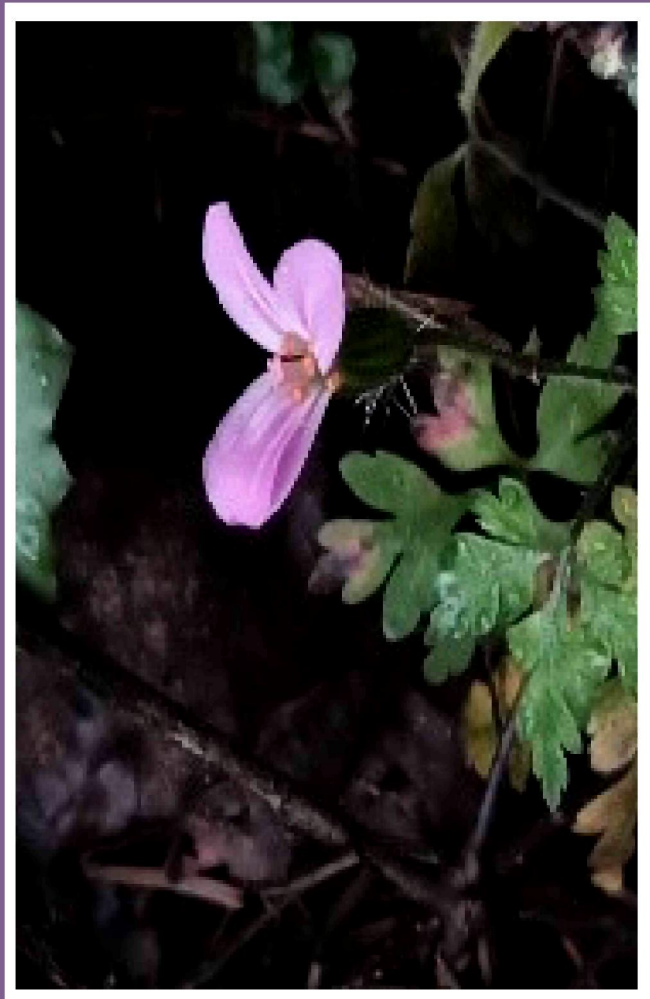
Лилия кудреватая (лат. *Liliaceae*)

Многолетнее травянистое растение с золотисто-желтой чешуйчатой луковицей. Стебель прямостоячий округлый олиственный, 30–120 см высотой. Листья широколанцетные, в средней части стебля собраны по 6–8 (10) в ложной мутовке, в верхней – очередные. Цветки крупные, правильные, поникающие, в верхушечной редкой кисти или одиночные.



Герань розовая (лат. *Geranium sylvaticum*)

Растет в тенистых смешанных и лиственных лесах, среди зарослей кустарников, на травянистых откосах вдоль железнодорожных насыпей. Высота растения 40–70 см. Косое вверху утолщено и покрыто остатками прикорневых листьев. Цветки синевато-фиолетовые, крупные, собраны по два в рыхлое соцветие. Цветоносы всегда торчащие. Лепестки обратнойцевидные, длиной до 15–20 мм. В зависимости от почвенных условий, цвет лепестков варьирует от розовато-лилового до голубого, редко белый.





Кукушкин лен обыкновенный (лат. *Polýtrichum commune*)

Образует тёмно-зелёные дерновинки. Стебель в подземной части горизонтальный, безлистный, в надземной – прямостоячий, разветвлённый. Листорасположение многорядное, листья из беловатого или желтоватого блестящего основания, линейно-ланцетные, шиловидно заострённые, с остропильчатыми краями, тёмно-зелёные. Коробочка на толстой жёлто-красной ножке, прямостоячая, позже горизонтальная или повислая, с 4-6 рёбрами, овально-цилиндрическая, с резко ограниченной шейкой. Крышечка с прямым клювиком. Колпачок золотисто-жёлтый. Двудомный. Спороношение в мае-июне, как правило, обильное. Ареал Европа, Азия.

Фауна

Горностай (лат. *Mustela erminea* L.)

Хищное млекопитающее семейства куньих.

Это небольшой зверёк типичного куньего облика с длинным гибким телом на коротких ногах (конечности пятипалые), длинной шеей и треугольной головой с небольшими широкими округлыми ушами. Длина тела самца — 19,7—32,5 см, самок — 17—27 см; масса тела — от 70 до 260.

Очень распространённый вид в Северном полушарии: обитает в арктической, субарктической и умеренной зонах Евразии и Северной Америки.



Соня-полчок (лат. *Glis glis* L.)

Соня-полчок самая крупная из сонь: длина тела взрослых особей 13—18 см, масса — 150—180 г. Хвост длинный 10,9—15,4 см. мех у полчка невысокий, но пышный и пушистый, поскольку состоит в основном из пуховых волос. В окраске полчка преобладают два цвета: дымчато-серый или серовато-бурый цвет спины и светло-серый, желтоватый или белый цвет брюха. Вокруг глаз обычно имеются тонкие тёмные кольца, иногда почти незаметные.

Полчок более других сонь привязан к широколиственным и смешанным лесам, где разнообразна кормовая база.





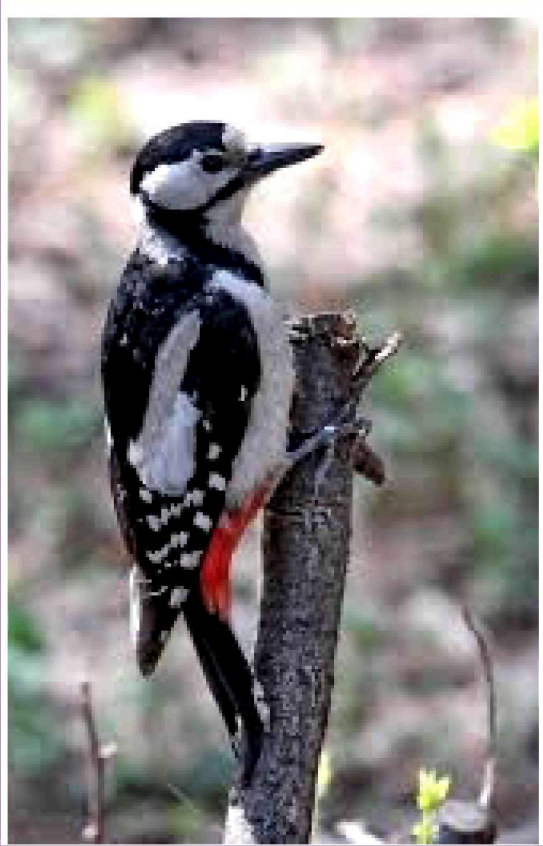
Длина 33—36 см, размах крыльев 40—44 см, вес 150—250 г. Оперение верхней части туловища и крыльев оливково-зелёное, нижней более бледное — зеленовато-серое либо светло-зелёное с тёмными поперечными пестринами. Половой диморфизм выражен слабо, самцы и самки различаются главным образом по окраске «усов». Селится вдоль оврагов, в местах лесных островков взаперемешку с открытыми пространствами, а также в пойменных дубравах и ольшаниках. Обязательным условием для гнездования является обилие крупных земляных муравейников, обитатели которых являются их излюбленным кормом. Птица находится под охраной Красной книги Республики Беларусь.

Белка обыкновенная
 (лат.
Sciurus vulgaris)

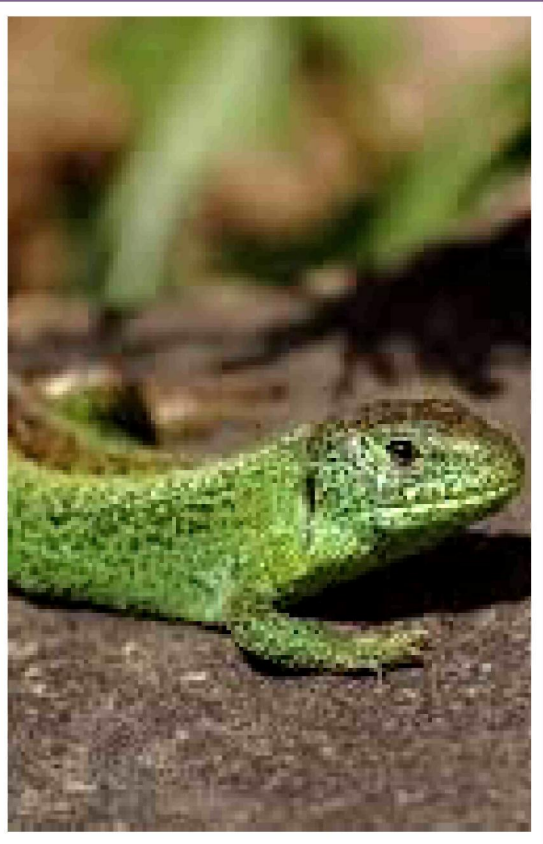
Это мелкий зверёк, с вытянутым стройным телом и пушистым хвостом с «расчёсом». Длина её тела 19,5—28 см, масса 250—340 г. Уши длинные, с кисточками, особенно выраженными в зимний период. На мордочке, передних лапах и брюхе растут чувствительные вибриссы. Летом в окраске преобладают рыжие, бурые или тёмно-бурые тона; зимой — серые и чёрные, иногда с коричневым оттенком. Встречаются белки-меланисты с совершенно чёрным мехом и альбиносы, а также пегие белки, мех которых покрыт белыми пятнами. Поскольку основу питания белки составляют семена древесных пород, она предпочитает смешанные хвойно-широколиственные леса.



Пёстрый дятел (лат. *Dendrocopos major*)



Длина 22—27 см, размах крыльев 42—47 см, масса 60—100 г. В окрасе преобладание чёрных и белых тонов, которые в сочетании с ярко-красным подхвостьем и придают птице пёстрый вид. Самец отличается от самки красной поперечной полосой на затылке. Дятел играет важную роль в экологии леса, оставляя выдолбленные им дупла для других гнездящихся в них мелких птиц. В лесах с хвойными породами деревьев их основной корм — семена сосны, ели и лиственницы. Для долбления шишек используется «кузница», специально отведённое место — развилка дерева, щель в коре или отверстие, проделанное дятлом, в которое вставляется шишка.



Прыткая ящерица (лат. *Lacerta agilis*)

Максимальная длина тела – 11,4 см, а хвоста — 19 см. В зависимости от популяции самцы могут быть как крупнее, так и мельче самок. Ящерица окрашена в коричневые или зелёные тона, причём зелёный цвет чаще всего имеют самцы в брачный период. В качестве убежищ использует норы. Питается преимущественно мелкими беспозвоночными, но может поедать и других ящериц. В случае опасности способна отбрасывать хвост, который впоследствии отрастёт, но будет иметь отличный внешний вид и строение.

Обыкновенная квакша (лат. *Hyla arborea*)

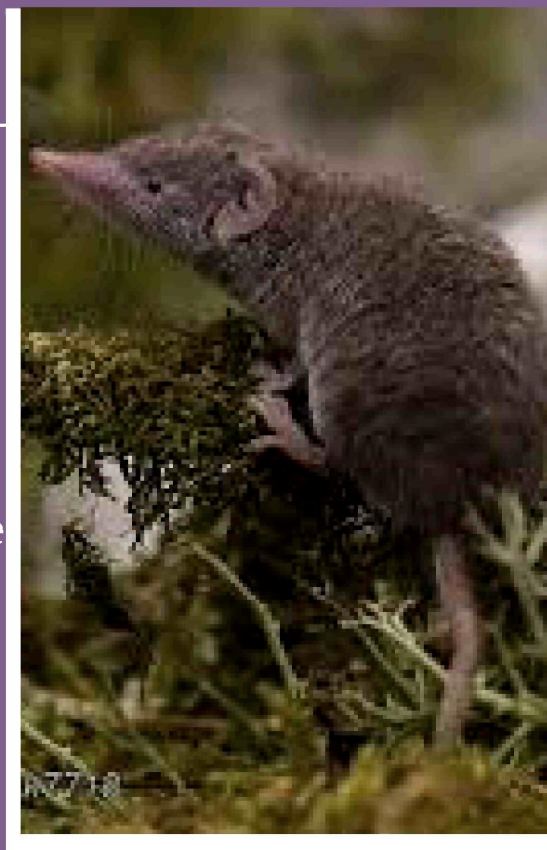
Небольшая лягушка с максимальной длиной тела 53 мм. Окраска изменяется в зависимости от цвета субстрата и физиологического состояния. Сверху от травянисто-зеленого до темно-серого, синеватого или бурого цвета. У самцов горло темное. Обычно квакши питаются листоедами, блошками, гусеницами, щелкунами, муравьями. При ловле квакши, подобно лягушкам, выбрасывают длинный липкий язык и захватывают им жертву. Если добыча слишком крупная квакши запихивают ее в рот при помощи передних лап.



Малая белозубка (лат. *Crocidura suaveolens*)

Длина тела 5—7 см, хвост составляет около половины длины тела, окраска спины и боков — от пепельно-серой и песчано-палевой до коричневато-серо-белой, брюхо серо-беловатое. Малая белозубка кормится в толще лесной подстилки, на поверхности и в пустотах почвы. Особенно много они поедают жуков, дождевых червей, личинок насекомых. Не брезгают и себе подобными, особенно зимой

Маленькие зверьки, землеройки очень быстро остывают на холоде, поэтому для поддержания температуры тела им приходится очень много есть. Они съедают за сутки порой вчетверо больше, чем весят сами



Зеленый дятел (лат. *Picus viridis*)

Длина 33—36 см, размах крыльев 40—44 см, вес 150—250 г. Оперение верхней части туловища и крыльев оливково-зелёное, нижней более бледное — зеленовато-серое либо светло-зелёное с тёмными поперечными пестринами. Половой диморфизм выражен слабо, самцы и самки различаются главным образом по окраске «усов». Обитает главным образом в широколиственных лесах, садах, парках. Обязательным условием для гнездования является обилие крупных земляных муравейников, обитатели которых являются их излюбленным кормом. Птица находится под охраной Красной книги Республики Беларусь.



Белка обыкновенная (лат. *Sciurus vulgaris*)

Это мелкий зверёк с вытянутым стройным телом и пушистым хвостом с «расчёсом». Длина её тела 19,5—28 см, масса 250—340 г. Уши длинные, с кисточками. На мордочке, передних лапах и брюхе растут чувствительные вибриссы. Летом в окраске преобладают рыжие, бурые или тёмно-бурые тона. Встречаются белки-меланисты с совершенно чёрным мехом и альбиносы, а также пегие белки, мех которых покрыт белыми пятнами. Поскольку основу питания белки составляют семена древесных пород, она предпочитает смешанные хвойно-широколиственные леса.





Добро пожаловать в "Мозырские овраги"!



Маршрут экологической тропы на территории ландшафтного заказника "Мозырские овраги"